



RAP- PORT D'AC- TIVITÉ

2025

ASSOCIATION MARAUDE GENÈVE

Travail de rue, Qualité relationnelle, Activation des ressources, Réseau



Mot de la présidente

-4-

L'association

-6-

Nos activités en 2025

-7-

Maraudes -7-
Accompagnements -10-
Médiations -12-
Animations -12-

Paroles et réalités des personnes concernées

-17-

Collaborations

-22-

Principaux partenaires 2025 -22-

Structure et fonctionnement

-26-

Composition du comité -26-
Équipe professionnelle -26-

Comptes 2025

-28-

Nous soutenir

-32-

Remerciements

-33-

*Note préalable concernant les récits :
Les récits de ce rapport sont inspirés
du vécu sur le terrain, tout en respectant
l'anonymat des personnes.*

LE MOT DE LA PRESI- DENTE

Solidarité, constance et professionnalisme : cette année encore, la Maraude Genève est parvenue à trouver un juste équilibre entre l'adaptation aux réalités du terrain, la mise en œuvre d'actions de qualité et le renforcement des conditions de travail de l'équipe.

Je suis particulièrement fière de constater que les retours issus du terrain demeurent très positifs. Ils témoignent de la pertinence de nos actions et de l'attention portée par l'équipe afin de fournir un travail qui a du sens. Cette exigence de cohérence et de qualité renforce notre intégration dans le réseau socio-sanitaire genevois. La place de la Maraude Genève y est désormais bien identifiée et reconnue comme complémentaire.

Je tiens à saluer tout particulièrement l'engagement des travailleur.euse.s sociaux.ales de l'association. La qualité de leur travail, leur capacité d'adaptation et leur grande flexibilité ont été déterminantes tout au long de l'année. Malgré les incertitudes financières et les fluctuations qui ont marqué 2025, leur engagement a permis le maintien des activités et une présence continue sur le terrain.

Malgré ces défis, nous pouvons nous réjouir d'une évolution encourageante sur le plan du financement. Les soutiens obtenus nous rendent possible un fonctionnement plus proche de l'idéal que nous nous sommes fixé. L'objectif est d'assurer des conditions de travail durables à l'équipe et de renforcer la stabilité de notre association.

Au-delà de ces aspects structurels, 2025 a aussi été ponctuée de moments chaleureux et festifs. Les désormais fameuses soirées crêpes auxquelles des bénévoles participent notamment en préparant des collations, constituent des temps de convivialité précieux. Nous avons la chance que certains de ces moments soient immortalisés par les photographies réalisées par Éric, qui jalonnent ce rapport d'activités et donnent à voir le quotidien de personnes trop souvent invisibilisées.

Je souhaite conclure en adressant mes plus sincères remerciements à l'ensemble des travailleur.euse.s sociaux.ales, au comité, aux bénévoles, aux membres de l'association, ainsi qu'à nos partenaires et soutiens financiers. C'est grâce à votre confiance, votre engagement et votre solidarité que la Maraude Genève peut poursuivre ses missions et continuer à aller à la rencontre de celles et ceux qui en ont le plus besoin.

Irina Dinbergs



L'ASSOCIATION

L'association Maraude Genève est née en mars 2022 de 3 constats :

1 Genève dispose d'un réseau social et sanitaire riche et de qualité.

2 De nombreuses personnes sans-abri n'y ont toutefois pas accès pour diverses raisons.

3 Un besoin important de lien et de médiation avec le reste de la population existe.

En réponse à ces besoins, la Maraude se rend directement dans la rue, à la rencontre des personnes les plus marginalisées. L'équipe de travailleur.euse.s sociaux.ales effectue des tournées à vélo, des accompagnements personnalisés, des animations et des actions de médiation. Dans le but de lutter contre l'isolement et de favoriser la mise en mouvement, elle n'apporte pas de prestations matérielles durant les tournées, mais oriente et accompagne, entre autres, vers les prestations du réseau. Les visites régulières et les relations de confiance créées au fil du temps favorisent un terrain propice à la restauration de l'estime de soi et à l'augmentation du pouvoir d'agir des personnes.

L'association a pour but de lutter contre l'isolement des personnes sans-abri à Genève afin de faciliter l'accès aux droits fondamentaux, améliorer leur bien-être ainsi que la cohésion sociale.

Indépendante de toute orientation religieuse ou politique, ses objectifs sont :

- Créer des liens durables avec les personnes sans-abri
- Faciliter l'accès au réseau socio-sanitaire
- Renforcer la cohésion sociale en favorisant les interactions entre les personnes et leur environnement
- Encourager l'implication des personnes sans-abri et valoriser leur expertise

Nos activités en 2025

MA- RAU- DES

Au cœur de l'action de l'association : « Aller vers »

Toute l'année, les travailleur.euse.s sociaux.ales partent à la rencontre des personnes sans-abri, à vélo et à travers le canton de Genève.

La plupart des maraudes sont effectuées selon des horaires de soirée, entre les structures de jour et de nuit et propices à la création de liens une fois les obligations de la journée terminées.

Depuis fin 2024, nous avons ajouté des maraudes en journée. Ces temps sont complémentaires aux soirées et permettent d'atteindre d'autres objectifs liés à des besoins spécifiques et d'effectuer des visites dans les structures partenaires.

- **Préparation :** le binôme échange sur les objectifs et le parcours
- **Maraudes :** rencontres, transmission d'informations sur le réseau social et sanitaire, accompagnements personnalisés, repérage, visites des accueils de jour, travail de sensibilisation-médiation
- **Après la maraude :** retour sur les rencontres, réflexion, objectifs, prise de notes

	Nombre total de maraudes	Maraudes en soirée	Maraudes en journée	Nombre de visites
Année 2025	180	144	36	1644
Moyenne hebdo	3,5			

MA- RAU- DE



1 17h45, rendez-vous à la gare Cornavin. Après le briefing, nous partons à la recherche d'un Monsieur âgé rencontré dernièrement. Il nous remercie car il a trouvé le restaurant social que nous lui avons indiqué. Ne se sentant pas en sécurité la nuit, il souhaite intégrer un hébergement d'urgence, mais ne possède pas de téléphone pour contacter la ligne par laquelle se font les admissions. Nous appelons avec lui, mais aucune place n'est disponible pour ce soir. Nous convenons que nos collègues reviendront demain pour essayer à nouveau à 10h30, heure d'ouverture de la ligne.



2 Nous passons ensuite sur un signalement reçu concernant un petit campement récemment installé. La personne n'étant pas présente, nous reviendrons.



3 Nous tombons sur Madame D. et Monsieur S., connu.e.s depuis

longtemps par la Maraude. Monsieur S., récemment incarcéré, nous répète avoir été très touché par notre visite en prison. Madame D. souffre de problèmes de santé. Sans moyens ni couverture médicale, elle ne sait pas comment accéder à une consultation. Nous prenons en ligne un rendez-vous dans un centre médical destiné aux personnes précaires. Elle est soulagée et nous remercie chaleureusement. Nous repasserons bientôt prendre de ses nouvelles.



4 Maintenant, direction le parc pour rencontrer une femme dont nous effectuons le suivi en partenariat avec une autre structure sociale. Madame ne possédant pas de téléphone, cette structure nous a demandé de lui transmettre un message : celle-ci doit se rendre prochainement à un rendez-vous très important avec son assistante sociale. Mais Madame nous explique avoir peur de ne pas bien comprendre les informations qui lui seront transmises car celles-ci sont généra-



lement assez techniques. Elle nous demande de l'accompagner, ce que nous acceptons volontiers.



5 Enfin, nous nous rendons aux bords de l'Arve en raison d'une alerte de crue. Nous rencontrons un nouvel arrivant à Genève, à qui nous distribuons un flyer informatif du réseau et avec qui nous partageons un moment d'échange. Il nous dit être très seul et que cela fait du bien de parler enfin avec des gens.

(...) Nous rencontrons un nouvel arrivant à Genève, à qui nous distribuons un flyer informatif du réseau et avec qui nous partageons un moment d'échange (...)



6 Plus loin, une autre personne déjà informée des risques liés aux crues nous remercie de notre attention. Grande habituée de nos soirées crêpes, nous en profitons pour l'inviter à la prochaine date.



7 21h05, la maraude se termine par un débriefing.

ACCOM- PAGNE- MENTS

Les accompagnements proposés par la Maraude sont fondés sur l'écoute, les relations de confiance, le non-jugement et le respect de la personne, là où elle se trouve. Celle-ci est actrice de sa situation, elle formule ses besoins et est soutenue selon des modalités sur mesure. Les travailleurs sociaux offrent un soutien pratique, moral et motivationnel, souvent indispensable pour se mettre en mouvement lorsqu'on se retrouve seul.e face à des difficultés.

De nombreux suivis sont effectués en partenariat avec diverses structures, consolidant l'accompagnement et les liens avec le réseau. En 2025, on observe une augmentation des sollicitations de partenaires, reconnaissant notre connaissance

de la rue et notre capacité à localiser et accompagner certaines personnes, notamment vers leurs structures.



- Madame B. -

Mme B. dort à la rue depuis plus de 8 ans. Un licenciement suivi d'un divorce ont mené à une dégradation rapide de sa situation sociale et économique. Elle est de nationalité suisse. Madame nous a récemment fait part de son souhait d'intégrer un hébergement social. Mais, extrêmement fatiguée et abîmée par les années et les problématiques liées à la vie à la rue, elle ne se sent pas la force d'entreprendre seule les démarches et nous demande notre soutien. Nous contactons une assistante sociale pour entreprendre un suivi en collaboration. Celle-ci nous informera lorsqu'une place en hébergement sera disponible.

Soucieuse d'encourager la récente motivation de Madame pour une mise en mouvement, l'équipe de la Maraude intensifie les visites durant le délai d'attente afin qu'elle ne baisse pas les bras.

Quelques jours plus tard, l'assistante sociale nous informe qu'une place est disponible pour le lendemain.

Une maraude n'étant pas prévue ce soir, l'une des membres de l'équipe se rend durant la journée à la recherche de Madame pour lui annoncer la nouvelle. Depuis tant d'années à la rue, celle-ci lui procure un mélange de joie et d'espoir, mais aussi une forte appréhension liée à cet énorme changement. La travailleuse sociale de la Maraude reste un long moment avec elle, la rassurant, lui décrivant l'hébergement et son fonctionnement afin qu'elle puisse se projeter. Craignant la solitude dans ce moment de transition, Madame est soucieuse de savoir si nous pourrions rester en contact lorsqu'elle sera hébergée, ce que la travailleuse sociale lui assure.

(...) elle ne se sent pas la force d'entreprendre seule les démarches et nous demande notre soutien (...)



Média- tions

La cohabitation entre personnes sans-abri et autres citoyen.ne.s est régulièrement source de tensions. La Maraude intervient alors par un travail de médiation fondé sur la création de liens, l'écoute, le non-jugement et la neutralité, ainsi que la recherche de solutions durables.

En 2025, les nombreuses sollicitations reçues reflètent une volonté d'améliorer le partage des espaces dans le respect et l'inclusion des personnes sans-abri. L'action de la Maraude se voit toutefois régulièrement limitée en raison du manque de solutions alternatives concrètes pour les personnes sans-abri. Elle se concentre alors sur un travail de relais et de sensibilisation visant à favoriser la compréhension mutuelle et atténuer les conflits malgré les limites imposées par la saturation du réseau.

Animations

La Maraude organise des moments conviviaux, toujours dans la rue, toute l'année et par tous les temps. Accessibles et ouverts à toutes et tous, ils ont pour objectif de permettre la rencontre et la création de liens entre personnes d'horizons divers, personnes sans-abri, partenaires du réseau, et autres citoyen.ne.s.

Nombre de crêpes mangées

940

13 Nombre total d'animations

dont :

5 Soirées crêpes

2 Soirées bénévoles

6 Soirées crêpes + bénévoles (dont Noël 24.12)

Soirées crêpes

Les soirées crêpes de la Maraude, organisées en collaboration avec le collectif Breizh Pirate, rassemblent de plus en plus d'habitué.e.s!

Les crêpes réchauffent le cœur, de même que les délicieux plats préparés par l'équipe de bénévoles pour compléter le festin!



Soirées bénévoles

En 2025, des soirées ont été mises en place autour de buffets de plats faits maison, préparés par les bénévoles. Ces temps de rencontre ont favorisé les échanges : le fait de partager un repas cuisiné et servi par les bénévoles a été particulièrement apprécié et a contribué à renforcer le lien et la reconnaissance mutuelle.



Fêtes de fin d'année

La Maraude a choisi de maintenir son activité en continu toute l'année, en particulier durant les mois de juillet et août, ainsi que pendant les fêtes. En effet, de nombreuses structures sont fermées et l'isolement s'en trouve encore intensifié.

Les cadeaux !

D'ordinaire sans prestations matérielles (hormis les repas servis durant les animations, prétextes à la rencontre), la Maraude fait exception à la règle durant les fêtes. Un appel à la générosité et au partage, des bénévoles investi.e.s, et voilà de nombreux cadeaux récoltés : sachets de friandises et pâtisseries maison, vêtements tricotés à la main, bonnets, écharpes et gants, couvertures neuves.

Les maraudes cadeaux

Tout au long de l'année, les tournées sont effectuées uniquement par l'équipe professionnelle. Mais ici encore, les fêtes sont un moment propice à l'ouverture et les bénévoles nous ont rejoint.e.s sur le terrain pour distribuer les cadeaux, donnant lieu à des maraudes inoubliables !

Soirée de Noël, 24 décembre

Nous nous sommes retrouv.e.s à la place du Cirque le 24 décembre au soir pour un moment festif : concert, crêpes, divers plats maison, cadeaux, atelier confection de cartes de vœux. Le vent violent qui soufflait ce soir-là ne nous a pas empêché.e.s de partager une soirée qui réchauffe les cœurs, avec le soutien de nombreux bénévoles.



(...) Le vent violent qui soufflait ce soir-là ne nous a pas empêché.e.s de partager une soirée qui réchauffe les cœurs, avec le soutien de nombreux bénévoles (...)



Collectif 17 octobre

Chaque 17 octobre est célébrée la Journée mondiale du refus de la misère.

A Genève, le « Collectif 17 octobre » réunit plusieurs associations, mouvements sociaux et personnes concernées par la pauvreté. L'objectif principal du collectif est de faire entendre la voix des personnes en situation de précarité, de sensibiliser le public aux réalités de la pauvreté à Genève et de promouvoir le respect des droits humains et sociaux.

En 2025, la Maraude a participé au sein du Collectif à l'organisation d'un événement ouvert à toutes et tous à la place des Grottes : ateliers de rencontre et d'expression, jeux et animations, prises de parole et témoignages dans l'espace public par des personnes vivant la pauvreté au quotidien, repas et concerts offerts. Des publics très variés se sont impliqués et mêlés pour des moments intenses en découvertes, en émotions, en rires, en larmes, aussi, et en bienveillance.

(...) sensibiliser le public aux réalités de la pauvreté à Genève (...)



PARO- LES ET RÉALI- TÉS

DES PERSONNES CONCERNÉES

Focus thématiques

Grâce au temps passé dans la rue et aux relations de confiance qui se tissent, nous sommes en première ligne pour recueillir l'expertise des personnes les plus marginalisées, incluant celles qui ne fréquentent pas, ou peu, les structures socio-sanitaires.

Dans nos rapports d'activités précédents, nous avons abordé plusieurs thématiques qui demeurent actuelles. Cette année, nous avons choisi de mettre le focus sur les besoins en psychiatrie de rue et les ressources des personnes sans-abri.

Ressources mobilisées au quotidien

Les personnes sans-abri sont trop souvent définies à partir de leurs manques matériels et sociaux. Or nous observons à quel point les ressources qu'elles mobilisent pour faire face aux défis de la vie à la rue sont nombreuses. Sans espace privé sécurisé, elles développent des savoir-faire insoupçonnés pour subvenir à leurs besoins, se protéger elles-mêmes ainsi que leurs affaires, composer avec le froid, la pluie, le vent et la chaleur. La débrouillardise devient alors un atout indispensable. Les personnes sans-abri observent, anticipent, s'adaptent et inventent des solutions pour tenir au quotidien. Ces ressources témoignent de compétences réelles, souvent invisibilisées. Les valoriser est essentiel pour considérer les personnes comme des acteurs sociaux à part entière et développer des accompagnements fondés sur leurs capacités et l'augmentation du pouvoir d'agir.

Psychiatrie de rue : besoins trop peu couverts

La vie à la rue fragilise rapidement et profondément, ayant des conséquences sur la santé mentale. Certaines structures offrent un soutien psychologique, mais il reste insuffisant et souvent limité à certaines problématiques spécifiques, laissant de nombreuses personnes sans accompagnement adapté.

« *Quand on vit dans la rue, la santé mentale peut devenir une bombe prête à exploser.*

Il faudrait que des psychiatres viennent discuter dans la rue de manière informelle, comme vous le faites, avec les personnes qui ne peuvent pas aller dans les hôpitaux.»

Témoignage anonyme

(...) La débrouillardise devient alors un atout indispensable (...)

Brochure « carnet de vies »



En collaboration avec le Collectif 17 octobre, la Maraude a participé à l'élaboration d'un « carnet de vies ». Cet ouvrage, consultable sur le site internet de la Maraude, contient le travail de femmes et d'hommes vivant la grande pauvreté au quotidien. Il a été réalisé dans le but de lutter contre la maltraitance sociale et institutionnelle.

Les personnes directement concernées par la thématique prennent la parole en tant qu'expertes, font part des réalités vécues et bien trop méconnues. Elles proposent également leurs réflexions quant à leurs besoins, souhaits et pistes d'amélioration. Elles se sont exposées et personnellement impliquées avec la ferme volonté de créer des ponts avec le reste de la population et les institutions, de favoriser la rencontre et l'échange, et ainsi être en mesure de construire ensemble.

« *J'ai fait un apprentissage comme mécanicien auto, j'ai travaillé pendant des années.*

Mais entre un divorce difficile, des dettes, et un burn-out, j'ai commencé à perdre pied. J'ai glissé doucement dans la rue. (...) Franchement, je ne sais pas trop pourquoi j'ai accepté de témoigner au début. Peut-être parce qu'on ne nous donne jamais la parole. Peut-être parce qu'à force d'être invisible, on finit par vouloir juste exister quelque part. Je n'ai pas de famille, pas de toit, mais j'ai encore une voix. Et si ça peut aider à ce qu'on regarde les gens comme moi autrement, ben... tant mieux.»

Témoignage anonyme

« Mon besoin principal, c'est un toit. Un endroit stable où je peux poser mes affaires, me reposer, respirer. De là, peut-être que je pourrais penser à arrêter de consommer. »

Témoignage anonyme



« Si je devais proposer des choses concrètes pour améliorer la situation, ça serait déjà ouvrir des espaces de parole comme celui-ci, pour qu'on soit écoutés. (...) Beaucoup de gens ne savent pas ce qu'on vit. »

Housseem

« Mes enfants vont à l'école en ayant dormi dans la rue, sans s'être douchés, avec des habits sales et sans avoir mangé un petit déjeuner. Ils sont courageux, car c'est vraiment difficile pour eux. (...) Ils sont forts, mais ils ne devraient pas vivre ça. »

Helena



« J'aimerais aussi dire aux gens que personne ne choisit la rue. Personne ne rêve de fumer du crack pour vivre. »

Témoignage anonyme

« Je suis dehors, alors je suis en danger. Je me fais parfois voler mes affaires pendant que je dors. On m'a volé ma banane avec mes papiers d'identité, tout. C'est aussi possible que des personnes viennent me poignarder quand je dors dehors. »

Ali Tali



« Je n'ai pas de famille, pas de toit, mais j'ai encore une voix. »

COLLABORATIONS

La Maraude continue à accorder une attention toute particulière au travail en réseau, ce qui permet notamment :

- D'agir en complémentarité et d'éviter les « doublons »
- De tendre à une prise en charge globale et coordonnée des situations des personnes
- D'enrichir nos connaissances du terrain et nos actions respectives

En 2025, de nombreuses collaborations ont eu lieu autour des différentes actions de la Maraude : maraudes accompagnées par des partenaires, collaborations étroites dans le cadre de suivis individualisés, processus de médiation, participation aux soirées Maraude.

Principaux partenaires 2025 :

Service social de la Ville de Genève

Le dispositif d'urgence sociale du service social de la Ville de Genève propose notamment des structures d'hébergement d'urgence et une prestation de travail social hors mur auprès du public sans-abri. Nous avons établi une solide collaboration avec différents secteurs de ce service :

- Équipe sociale en milieu ouvert (ESMO)
Cette équipe effectue en binôme des tournées de rue à l'année, selon des horaires de journée.
- Équipe ASO de l'abri PC de Richemont
Cette équipe effectue en binôme des tournées de rue hivernales entre 22h00 et 00h45.
- Dispositif d'urgence en hébergement 24h/24h

La Maraude intervient à l'année dans un créneau horaire intermédiaire à l'ESMO et à la tournée nocturne de l'abri PC de Richemont. Certaines personnes suivies par la Maraude bénéficient de mises à l'abri dans les hébergements 24h/24h. Nos missions respectives se complètent. Nous avons donc établi une collaboration visant à maximiser la portée et la complémentarité de nos actions : rencontres mensuelles et échanges réguliers avec l'ESMO, mise en relation de personnes dans le besoin avec la tournée nocturne en hiver, collaboration dans le cadre de suivi de personnes avec les hébergements 24h/24h.

De plus, le périmètre de la Maraude étant le canton de Genève, nous pouvons être sollicité.e.s pour des signalements hors ville de Genève.

Association Première ligne

Dans le cadre du suivi de personnes, la Maraude collabore régulièrement avec cette association genevoise de réduction des risques liés aux drogues, notamment avec le « Pôle de valorisation des compétences sociales ». Ce pôle regroupe différents mandats et offre la possibilité aux personnes en consommation active d'avoir accès à des activités à seuils adaptés et à un accompagnement social.

De plus, Première ligne effectue un travail de rue auprès de ce public. Nous nous rencontrons en colloque tous les trois mois en vue d'agir en complémentarité et d'enrichir nos actions respectives par nos missions, compétences et spécificités propres.

Consultation ambulatoire d'addictologie psychiatrique (CAAP) Arve, HUG. Ce service accompagne les personnes consommatrices et, suite à la montée du crack, a lancé un programme d'intervention extramuros. Les collaborateurs.rice.s de la CAAP Arve se joignent de manière régulière à la Maraude pour des tournées que nous axons par conséquent sur les personnes consommatrices. De par les relations préétablies et une connaissance de certaines problématiques vécues, la Maraude propose des rencontres, encourage et facilite les liens avec l'équipe de la CAAP Arve afin que celle-ci réponde aux besoins primaires et tente d'entamer ou relancer un suivi.

Armée du Salut

« Le Passage » est un hébergement d'urgence qui accueille des hommes seuls et des mineurs non accompagnés. Un accompagnement social est proposé à ces personnes. Nous collaborons avec cette structure dans le cadre de suivis individualisés. « Bel'Espérance » est un foyer pour femmes en situation de précarité, qui offre, en plus de l'hébergement, un accompagnement social. Dans le cadre des suivis mis en place, la Maraude collabore avec cette structure et intervient auprès de personnes en situation de rue afin de favoriser leur accès au dispositif.

Association pour le Bateau « Genève »

Dans le cadre de suivis de personnes, la Maraude collabore avec cette association qui propose entre autres un petit-déjeuner, un accueil social et des stages d'insertion socio-professionnelle aux personnes en situation de précarité. La Maraude rencontre

l'équipe du Bateau « Genève » dans le cadre de colloques réguliers.

Pôle de médiation intercommunautaire de Caritas Genève

Ce pôle, destiné aux personnes issues des communautés roms, consacre une partie de son action à un travail de rue selon des horaires de journée. Nous collaborons en complémentarité (mandats, compétences, horaires respectifs) et notamment dans le cadre de médiations.

Équipe Mobile de Psychiatrie, HUG

Cette équipe propose un suivi intensif aux personnes présentant des troubles psychiques graves et difficiles à atteindre ou à maintenir dans un programme de traitement traditionnel. Nous collaborons en complémentarité, dans le cadre de suivi de personnes.

Association Intégration Mineurs et Familles Genève (AIM)

Nous collaborons avec cette association qui propose à l'année une structure de mise à l'abri nocturne pour les familles sans-abri, vers laquelle nous orientons et accompagnons des personnes.

Stamm

Nous participons aux réunions du stamm, qui réunissent les acteur.rice.s du réseau socio-sanitaire genevois.

Plateforme Vivre ensemble

La Maraude participe à cette plateforme, animée par la Ville de Genève via l'antenne sociale de proximité Servette/Petit-Saconnex/Saint-Jean. Son objectif est de constituer un réseau identifié à l'échelle du quartier Servette-Charmillles afin de pouvoir

faciliter l'échange d'informations et la réactivité d'action de terrain concernant les populations roms à la rue dans le but de réduire l'impact négatif du sans-abrisme pour les personnes concernées et le voisinage.

Colloque santé (à l'UMSCOM)

L'association Maraude Genève participe à un colloque mensuel regroupant les différent.e.s intervenant.e.s issu.e.s des secteurs social et sanitaire œuvrant auprès des publics en situation de grande précarité en vue de l'élaboration de réponses coordonnées aux problématiques sanitaires et sociales rencontrées.



STRUCTURE ET FONCTIONNEMENT

Composition du comité

L'Association Maraude Genève est placée sous la responsabilité d'un comité de quatre personnes qui assure son bon fonctionnement, conformément à ses statuts. En 2025, le comité est composé de :

Irina Dinbergs	Juriste	Présidence
Lens Rusillon	Médecin	Vice-présidence
Eric Gardiol	Ex-administrateur de l'Association pour le Bateau « Genève »	Trésorerie
Yvan Methenitis	Conseiller en emploi à la fondation Qualife	Secrétariat

Equipe professionnelle

L'association Maraude Genève emploie une équipe de plusieurs personnes, à temps partiel variable. Leur travail se répartit en deux pôles :

- Pôle principal - travail social : 1,5 etp en 2025
- Pôle gestion de projet, administrative et comptable : 0,3 etp en 2025

Saskia Newell	Travailleuse sociale et codirectrice
Jérôme Clément	Travailleur social et codirecteur
Virginie Asensio	Travailleuse sociale
Elodie Sooben	Travailleuse sociale
Lisa Coundouris	Travailleuse sociale
Lula Vadi	Travailleuse sociale
Céline Romanens	Travailleuse sociale
Sophia Kräuchi	Travailleuse sociale

Gislain Wasmer	Travailleur social en extra
Daphné Girardin	Travailleuse sociale en extra
Emilie Baudraz	Travailleuse sociale en extra

Sonia Newell	Gestionnaire administrative
Sarah Gigon	Gestionnaire de projet
Olivia Bornand	Gestionnaire de projet

Le soutien bénévole apporté au pôle gestion dans le cadre du lancement de nos activités s'élève à 3,1 etp en 2025. Il a été fourni par l'équipe et par des soutiens externes. Nous remercions chacun et chacune pour son engagement.



COMP- TES 2025

Bilan au 31 décembre 2025

ACTIF	31.12.25	31.12.2024	31.12.2023
Actifs circulants			
Caisse	270.15	231.15	1'330.90
Compte Postfinance	84'520.88	111'397.23	48'901.35
Produits à recevoir	3'448.70	85.70	2'116.90
Total actifs circulants	88'239.73	111'714.08	52'349.15
TOTAL ACTIFS	88'239.73	111'714.08	52'349.15

PASSIF	31.12.25	31.12.2024	31.12.2023
Fonds étrangers			
Don/subvention reçus d'avance	58'940.00	85'157.89	35'418.27
Salaires et charges à payer	12'779.65	14'586.45	9'233.14
Autres charges à payer			
Fonds étrangers à court terme	71'719.65	99'744.34	44'651.41

Fonds propres			
Capital de l'association	11'969.74	7'697.74	1'113.75
Résultat	4'550.34	4'272.00	6'583.99
Fonds propres	16'520.08	11'969.74	7'697.74
TOTAL PASSIFS	88'239.73	111'714.08	52'349.15

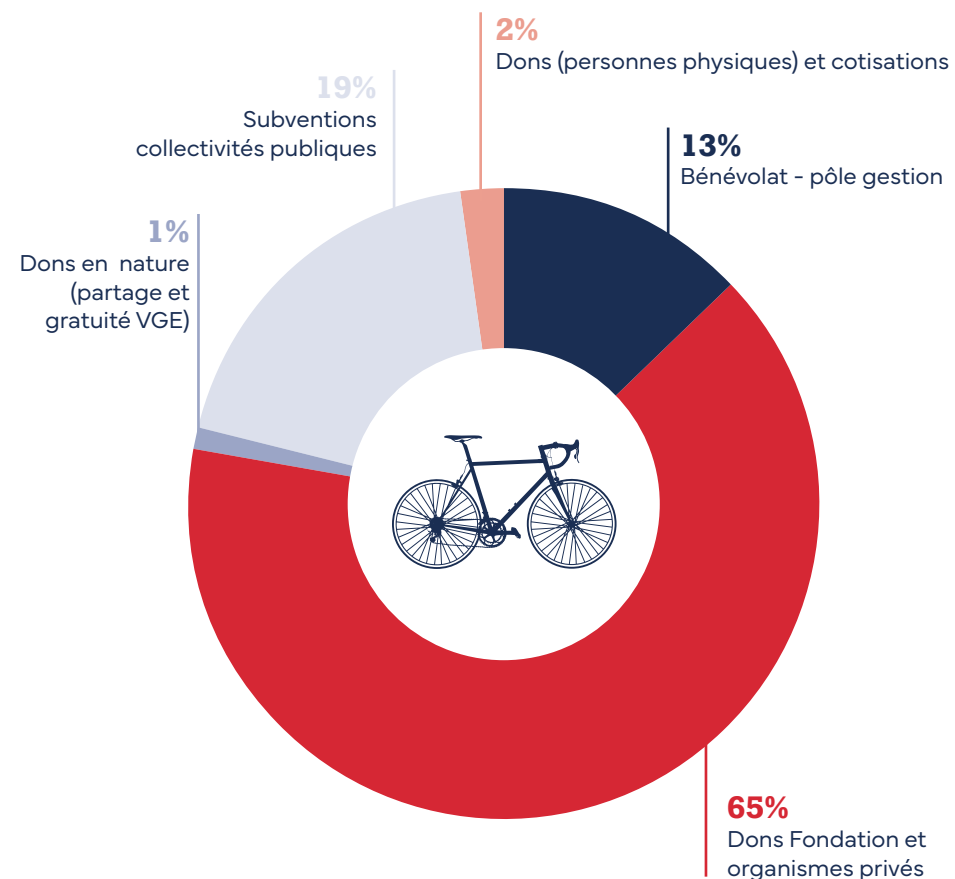
Les annexes aux comptes sont adressées systématiquement à nos partenaires-donateurs et aux instances officielles, et sont tenues à disposition de toute personne intéressée.

Compte de pertes et profits au 31.12.2025

PRODUITS	31.12.25	31.12.2024	31.12.2023
Dons reçus	143'852.76	138'502.38	64'475.72
Subvention des collectivités publiques	40'900.00	16'500.00	11'000.00
Cotisations membres	365.00	480.00	440.00
Produits divers	174.00	12.70	
DONS REÇUS	185'291.76	155'495.08	75'915.72
TOTAL DES PRODUITS	185'291.76	155'495.08	75'915.72

CHARGES	31.12.25	31.12.2024	31.12.2023
Salaires	147'770.49	117'318.64	53'482.54
Charges sociales	20'143.05	20'252.32	7'427.25
Charges de lancement de l'association	7'515.80	12'206.75	7'793.25
Achats maraudes	259.30	356.15	
Supervision, support externe	4'150.00		
Frais administratifs	541.48	739.02	366.19
Assurances	361.30	350.20	262.50
TOTAL DES CHARGES	180'741.42	151'223.08	69'331.73
RÉSULTAT	4550.34	4272.00	6583.99

Financement de l'exercice 2025



Antoine CRESSIER
Rte de Malagnou 60
1208 Genève

Teymour MOREL
Rue Masbou 4
1205 Genève

**Attestation de vérification des comptes 2025
de l'association « Maraude Genève »**

Mesdames, Messieurs,

Dans le cadre du mandat qui nous a été confié, nous avons vérifié, conformément aux dispositions légales, les comptes annuels au 31 décembre 2025.

Sur la base de nos contrôles, nous avons constaté que :

Le bilan et le compte de profits et pertes concordent avec la comptabilité ;
La comptabilité est tenue avec exactitude ;
Les salaires et charges sociales sont correctement enregistrés et décomptés ;
L'état de la fortune sociale et le résultat sont conformes aux normes comptables ;

Il en ressort :

Un total de bilan de **CHF 88'239.73** au 31.12.2025 avec un total des produits de **CHF 185'291.76** et des charges de **CHF 180'741.42** faisant ressortir un résultat positif de **CHF 4550.34** pour l'exercice comptable 2025.
Ce bénéfice est composé des cotisations et des donations particulières et est versé au capital pour effectuer une réserve pour le bon fonctionnement de l'association.

Sur la base de notre examen, nous vous proposons d'approuver les comptes 2025 qui vous sont soumis.

Genève, le 16 février 2026


Antoine CRESSIER


Teymour MOREL

Annexes : Bilan et PP au 31.12.2025
Annexe aux états financiers

NOUS SOU- TE- NIR :



Swiss QR code

Prévu pour le scanner de votre application bancaire pour un versement sécurisé.

Les missions de l'association Maraude Genève sont possibles grâce à la présence sur le terrain de notre équipe.

Votre soutien, par un don, nous permet d'agir concrètement.

IBAN : CH77 0900 0000 1592
1058 3

Association Maraude Genève
1202 Genève

**Nous vous en remercions
chaleureusement.**

REMER- CIE- MIENTS

Tout d'abord et avec tout notre cœur, un immense merci aux personnes sans-abri qui nous accueillent chez elles, s'ouvrent à nous, nous accordent leur confiance et aux côtés desquelles nous faisons un bout de chemin. Merci pour le partage de leurs expériences si riches, leurs ressources inestimables, leurs difficultés, aussi. Merci pour leurs témoignages poignants, pour leur temps et leur courage, ainsi que pour leur expertise indispensable.

Un grand merci aux membres de l'association, à l'équipe professionnelle, aux bénévoles, ainsi qu'à toutes les personnes sans qui la Maraude ne pourrait être ce qu'elle est aujourd'hui.

Nous remercions aussi chaleureusement les membres du réseau pour les collaborations et les réflexions qui permettent d'agir avec cohérence dans un but commun.

Nous remercions également pour leur soutien si précieux à l'association: les donateur.rice.s, la Ville de Genève, la fondation Partage, la Loterie romande, les communes de Bellevue et Perly-Certoux, la fondation Pierre & Andrée Haas, la Chaîne du Bonheur, l'Association Bal de Genève, ainsi que les fondations privées.

Association Maraude Genève
www.maraudeneve.ch

Logos des bailleurs



Impressum

Association Maraude Genève
1202 Genève
www.maraudeneve.ch
contact@maraudeneve.ch

Rédaction
Association Maraude Genève

Photo
Eric Roset

Mise en page
BLOU Design - Natalie Bindelli



Association Maraude Genève

www.maraudegeneve.ch
contact@maraudegeneve.ch